

Le CNRIS en action!

Volume 6 Numéro 4
Avril 2009

À lire ce mois-ci

Démarche scientifique en milieu de pratique.....1	CÉRC-CRDITÉD.....4
Bourse d'initiation à la recherche.....2	Projet de bilan sur les publications des chercheurs.....5
Démarrage de projet de chaire de recherche.....3	Prochain bulletin.....6
Nouvelle employée au CNRIS.....4	

Premier financement de 5 000 \$ pour une démarche scientifique en milieu de pratique!

Le projet de recherche présenté par M. Marc Lanovaz, spécialiste en activités cliniques et praticien-chercheur au Centre de réadaptation Lisette-Dupras, vise à comparer trois méthodes différentes pour identifier la ou les fonctions de comportements problématiques chez les enfants qui ont un trouble envahissant du développement et/ou une déficience intellectuelle. Connaître la fonction d'un comportement permet de mettre en place une intervention qui cible spécifiquement la ou les causes du comportement. Ainsi, la probabilité que l'intervention fonctionne est beaucoup plus forte que si une intervention avait été mise en place sans identifier la fonction au préalable.

Dans le cadre du projet de recherche, les fonctions de comportements problématiques de plusieurs enfants seront évaluées à l'aide des trois méthodes. Les résultats de chaque évaluation seront comparés pour déterminer la validité des trois méthodes ainsi que les avantages et les désavantages de chacune d'entre elles dans un contexte de centre de réadaptation. Voici une brève description de chaque méthode :

Évaluation fonctionnelle indirecte :

- ◆ Des échelles, questionnaires, listes à cocher ou entrevues structurées sont complétées par une ou des personnes qui ont des contacts réguliers avec l'enfant.
- ◆ Le « Questions About Behavioral Function » (QABF) est l'un des outils d'évaluation fonctionnelle indirecte les plus fidèles et valides.
- ◆ Un avantage de cette méthode est que l'évaluation demande peu de temps à compléter.
- ◆ Un désavantage est que la perception des autres n'est pas toujours fiable.

Analyse descriptive :

- ◆ Le comportement de l'enfant est observé dans son milieu naturel.
- ◆ La grille ABC qui permet de noter les antécédents et les consé-



quences d'un comportement et les grilles de dispersion sont les deux outils les plus utilisés pour recueillir des données pour une analyse descriptive.

- ◆ Un avantage de cette méthode est que l'analyse est effectuée dans l'environnement naturel de l'enfant.
- ◆ Un désavantage est que l'analyse descriptive identifie incorrectement la fonction dans la majorité des cas.

Analyse fonctionnelle expérimentale :

- ◆ Les variables qui sont susceptibles de maintenir le comportement sont manipulées systématiquement.
- ◆ Cette méthode est probablement la moins répandue dans les centres de réadaptation.
- ◆ Un avantage de cette méthode est que l'analyse permet d'établir des liens de causalité.
- ◆ Un désavantage est que le contexte d'évaluation ne contient pas nécessairement les variables qui causent le comportement.

Pour toute question relative au projet de recherche ou aux trois méthodes d'évaluation fonctionnelle, Marc Lanovaz vous invite à communiquer avec lui au 514 364-2282 poste 2379 ou au mlanovaz.crlid@ssss.gouv.qc.ca.



3255, rue Foucher
Trois-Rivières (Québec) G8Z 1M6
Tél.: 819-379-7732 poste 222
Télécopieur: 819-379-5155

www.cnriss.org

Rédaction : M^{me} Céline Tessier
Infographie : M^{me} Valérie Lupien

Le CNRIS accorde un premier financement de 5 000 \$ pour une bourse de premier (1^{er}) cycle d'initiation à la recherche (stage d'été).



Cinq nouvelles bourses de premier (1^{er}) cycle d'initiation à la recherche (stage d'été) sont offertes à des étudiantes, étudiants de premier cycle, inscrits à un programme de baccalauréat d'une université québécoise et qui ont obtenu au moins 60 crédits dans ce programme, afin de les soutenir dans la réalisation d'un stage d'été leur permettant de se consacrer à temps plein à des activités de recherche supervisées dans un centre de réadaptation en déficience intellectuelle et en troubles envahissants du développement (CRDITED), membre du CNRIS. La date limite d'inscription à ce concours pour cette année, était le 15 mars 2009.

Il nous fait plaisir de remettre à M. François Sallafranque St-Louis, une somme de 5 000 \$ dans le cadre du nouveau concours de bourse de premier (1^{er}) cycle d'initiation à la recherche (stage d'été). M. St-Louis effectuera son stage au Pavillon du Parc à l'été 2009 et sera supervisé conjointement par M^{mes} Julie Ruel, agente de planification, de programmation et de recherche au Pavillon du Parc, Claude L. Normand, professeure au Département de psychoéducation et de psychologie à l'Université du Québec en Outaouais, MM. Thierry Boyer, directeur général du Pavillon du Parc et André C. Moreau, professeur au Département des sciences de l'éducation à l'Université du Québec en Outaouais.

M. Sallafranque St-Louis est actuellement étudiant au baccalauréat en psychologie à l'Université du Québec en Outaouais et son stage au Pavillon du Parc s'insère à l'intérieur du projet de Normand, Moreau, Ruel et Boyer (2009) qui a pour but de développer et de valider l'index des Barrières et des Accommodements (IBA), adapté au Revised Barriers et Accommodations Index (Rioux et collègues, 2003,2009).

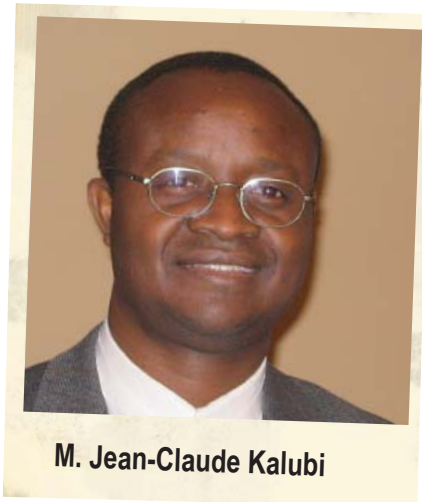
Le CNRIS soutient le démarrage d'un projet de chaire de recherche sur les identités et les innovations professionnelles en déficience intellectuelle et en troubles envahissants du développement

Le Conseil d'administration du CNRIS a accordé une subvention de 5000 \$ pour faciliter le démarrage des travaux du projet de «Chaire de recherche sur les identités et les innovations professionnelles en déficience intellectuelle et en troubles envahissants du développement» à l'Université de Sherbrooke.

Ce projet est placé sous la responsabilité de M. Jean-Claude Kalubi, professeur titulaire et directeur du Département d'études sur l'adaptation scolaire et sociale. M. Kalubi est aussi responsable de l'Axe 3 (Identité professionnelle et développement des compétences) au sein de l'Institut universitaire en déficience intellectuelle et troubles envahissants du développement (CSDI-Mauricie et Centre du Québec.).

Ce projet de chaire annonce un nouveau partenariat entre le CNRIS, l'Institut universitaire en déficience intellectuelle et troubles envahissants du développement, et la Faculté d'éducation de l'Université de Sherbrooke. Il bénéficiera du soutien financier de plusieurs partenaires et collaborateurs du réseau des centres de réadaptation en déficience intellectuelle et en troubles envahissants du développement (CRDI/TED).

Il s'inscrit aussi dans les orientations du *Plan stratégique de recherche 2006-2010* de l'Université de Sherbrooke. Il aide à maximiser les retombées sociales de la recherche universitaire, à consolider les infrastructures de recherche de manière à offrir un nouvel environnement de formation à la recherche pour les étudiantes et étudiants de cycles supérieurs intéressés par le domaine des interventions spécialisées en DI/TED. Il contribue également à redynamiser la coopération entre le milieu de la recherche et les milieux de la pratique. Il est conçu comme un excellent instrument



dans le cadre des finalités de l'interrelation entre la recherche, la formation et la pratique. Il servira à promouvoir de nouvelles activités axées sur le développement des compétences professionnelles.

Les objectifs stratégiques formulés pour la chaire s'insèrent dans les finalités de l'inclusion et de la participation sociale, de même que dans le contexte des réformes qui influencent actuellement la vie et le travail au sein des réseaux de la santé et des services sociaux, ainsi que dans les réseaux de l'éducation, des loisirs et des sports. Ce projet de chaire touche directement les modalités d'accès aux ressources professionnelles. Ses travaux seront intégrés aux dimensions structurantes de l'Axe 3 de l'Institut universitaire en DI/TED, suivant les deux volets ci-après:

- ◆ Identifier les facteurs influençant le renforcement des identités professionnelles.
- ◆ Analyser les facteurs déterminant le développement professionnel dans le contexte de transformation des pratiques.

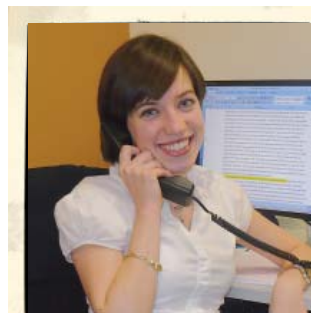
Une nouvelle employée s'ajoute à l'équipe du CNRIS!

Dès le 4 mai prochain, M^{me} Joanie Cyrenne-Tourigny fera son entrée au CNRIS au poste d'agente de communication, de planification et de recherche. Elle sera responsable de plusieurs dossiers dans le but de fournir une assistance dans le développement de services et de l'information aux membres. De plus, elle assurera les activités de planification et de recherche à l'identification et la résolution des objectifs de travail liés aux projets qui lui seront confiés.

Après un passage de quatre mois au CRDITED de la Mauricie et du Centre-du-Québec Institut universitaire, elle fait le saut au CNRIS. À cet emploi, elle a réalisé plusieurs projets, entre autres : la coréalisation du plan de communication de l'Institut universitaire, une part de la coordination de la journée plénière sur la planification stratégique 2009-2012, une participation au comité de projet PUF-DI. Tous ces rôles lui auront permis d'en apprendre davantage sur la déficience intellectuelle et les troubles envahissants du développement.

« C'est avec grand plaisir que je me joins à l'équipe du CNRIS, les défis sont stimulants et je vous assure de toujours donner le meilleur de moi-même » dit-elle de façon engagée.

Diplômée du baccalauréat en Communication Sociale à l'Université du



M^{me} Joanie Cyrenne-Tourigny

Québec à Trois-Rivières, elle a aussi fait une partie de ses études à Vancouver en Colombie-Britannique à Douglas College pour y perfectionner sa langue seconde.

Elle a travaillé comme agente de recrutement à l'Université du Québec à Trois-Rivières, puis elle a assumé la direction des communications de l'aile jeunesse d'un parti politique pendant près d'un an. Pour reprendre ses termes, ce fut une expérience enrichissante pour gérer des situations imprévues et pour développer des outils.



COMITÉ D'ÉTHIQUE DE LA RECHERCHE CONJOINT DESTINÉ AUX CRDITED (CÉRC-CRDITED)

L'année 2008-2009 a été des plus florissantes pour le Comité d'éthique de la recherche conjoint destiné aux CRDI-TED. En effet, la qualité et la quantité des projets de recherche évalués par le comité se sont accrus comparativement aux années précédentes. Nous pouvons constater que le monde de la recherche est en ébullition et que de nombreux projets sont menés auprès des différents CRDI du Québec. Ces activités de recherche dirigées par des chercheurs du réseau, des chercheurs universitaires et des étudiants des cycles supérieurs nous laissent croire que l'univers de la déficience intellectuelle et des troubles envahissants du développement intéresse de plus en plus la communauté scientifique.

Aussi, les membres du comité remarquaient la qualité des demandes d'évaluation éthique complétées par les chercheurs. En effet, plusieurs d'entre eux mènent diverses activités de recherche simultanément auprès des CRDI et leurs demandes d'évaluation éthique s'en trouvent améliorées à chaque fois.

Au cours des derniers mois, deux nouveaux établissements se sont affiliés au CÉRC-CRDITED. Le CRDI de Québec et le CRDI Normand-Laramée sont dorénavant des établissements membres du Comité d'éthique. Il a été conclu, jusqu'à ce jour, dix ententes d'endossement et de délégation. Voici les CRDI affiliés au CÉRC/CRDI-TED : le CNDE-Dixville, le CRDI Gabrielle-Major, le CRDI du Florès, le CRDI La Myriade, le CRDI Montérégie Est, le CRDI L'Intégrale, le CROM, le CRDI Normand-Laramée, le CRDI Chaudières-Appalaches, le CRDI de Québec, le CSDI MCQ Institut Universitaire, le Pavillon du Parc et le CRDI Lisette-Dupras. Il est à noter que lorsqu'un projet de recherche est mené auprès de plusieurs CRDI affiliés au CÉRC-CRDITED, il n'est pas évalué en tant que projet multicentrique, ce qui en facilite la démarche.



M^{me} Karoline Girard

Nous vous invitons à visiter le site WEB du CÉRC où vous trouverez tous les documents nécessaires afin de présenter une nouvelle demande d'évaluation éthique. Le bureau de la coordination se fait un plaisir et un devoir de soutenir les chercheurs et les étudiants des cycles supérieurs dans leur démarche d'évaluation éthique. Aussi, nous vous rappelons que pour toutes questions ou commentaires, vous pouvez nous contacter directement au bureau de la coordination où il nous fera un plaisir de vous répondre.

Le bureau de la coordination du CÉRC-CRDITED
819 376 3984, poste 235
Site Web: www.cerc-crdited.ca
Source : Karoline Girard
Coordonnatrice du CÉRC-CRDITED

PROJET DE BILAN PORTANT SUR LES PUBLICATIONS DES CHERCHEURS EN DÉFICIENCE INTELLECTUELLE ET EN TROUBLES ENVAHISSANTS DU DÉVELOPPEMENT

Le CNRIS procèdera cet été, sous la responsabilité de la professeure/chercheuse Isabelle Blanchette, Ph.D., du département de psychologie de l'université du Québec à Trois-Rivières à une recension des publications des chercheurs en déficience intellectuelle et en troubles envahissants du développement.

L'objectif de cette démarche est de dégager les grands thèmes de recherche en déficience intellectuelle et en troubles envahissants du développement au Québec et à l'extérieur afin de mieux saisir la situation de la recherche en ce domaine et de permettre au CNRIS et aux CRDITED de planifier le soutien au développement de la recherche.

Ce travail se réalisera à partir des recensions portant sur les cinq dernières années et de celles effectuées depuis deux ans sur les différents projets de recherche menés en déficience intellectuelle et en troubles envahis-



M^{me} Isabelle Blanchette

sants du développement, ainsi qu'à travers une revue de la littérature scientifique.

Le Centre de documentation du CRDIME collaborera à ce travail. Rappelons que ce centre de documentation s'assure de la gestion et de la diffusion d'une collection comptant au-delà de 10 000 publications, périodiques, livres, cédéroms et revues indexés auprès de la clientèle et du personnel. Le Centre de documentation collabore avec l'ensemble des centres de réadaptation en déficience intellectuelle de la province, avec plusieurs centres hospitaliers et autres organisations du réseau de la santé et des services sociaux au Québec, et outre frontières.



À surveiller dans le prochain bulletin



*Si vous avez des nouvelles,
des commentaires ou des suggestions :
veuillez communiquer avec M^{me} Céline Tessier, attachée de direction
cnriss@ssss.gouv.qc.ca
819 379-7732 poste 222*